



IFVBESA

Energie ist entscheidend

P55 Projektbericht P1
Meridian Energie Light
Firma Terra Energetic

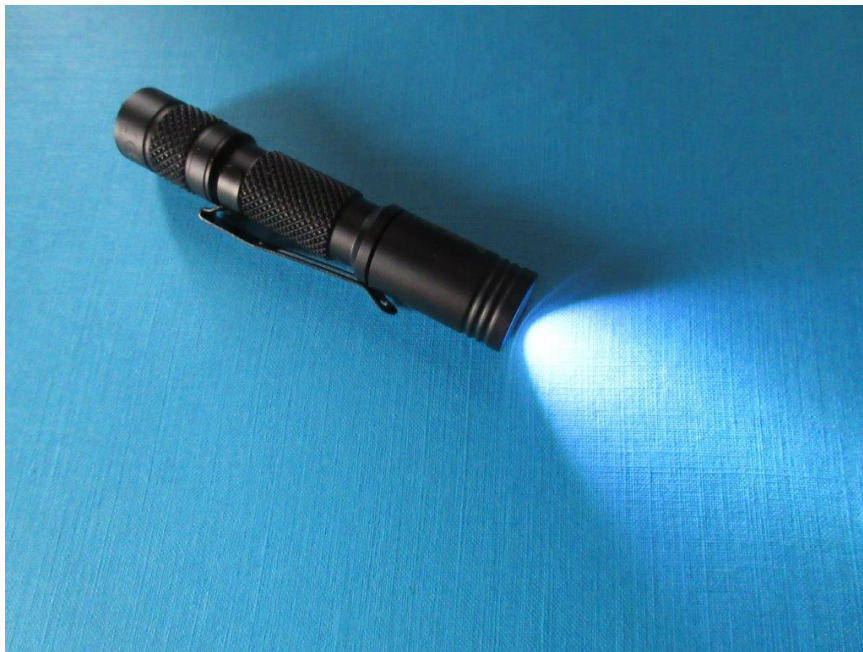


Internationaler Fachverband für BESA | ZVR Nr. 975047937
Hauptstraße 1, A 4861 Kammer-Schörfling am Attersee | Österreich - AUSTRIA
Tel.: +43 – 664 – 73152899 | E-MAIL: info@ifvbesa.at

Projekt Zusammenfassung P55 – P1

MERIDIAN-ENERGIE-LIGHT TE-191208-AOE

bioenergetische Systemanalyse
im Rahmen des BESA Gütesiegels
über die Wirksamkeit von
MERIDIAN-ENERGIE-LIGHT TE-191208-AOE
der Firma Terra Energetic





Internationaler Fachverband für BESA | ZVR Nr. 975047937
Hauptstraße 1, A 4861 Kammer-Schörfling am Attersee | Österreich - AUSTRIA
Tel.: +43 – 664 – 73152899 | E-MAIL: info@ifvbesa.at

PROJEKT 55 Meridian Energie Light - P1

BESA PROJEKT

für Firma Terra Energetic
Herr Franz Xaver Bruckmayer
Untersbergstraße 6
D 84503 Altötting

Hintergrund zu diesem Projekt ist die BESA Testung über die Wirkung eines Produktes namens Meridian Energie Light der Firma Terra Energetic am Menschen bzw. seinem Meridiansystem (Akupunkturpunkte).

Projektbeteiligte und Verantwortliche:

Projektleitung: Wolfgang Albrecht, Präsident des internationalen Fachverbandes für BESA
Testende Person: Eva Krankl, Vizepräsidentin des internationalen Fachverbandes für BESA
Testperson (Proband): Magarete, Hans und Rene (alters- und geschlechtlich gemischt)
sonstige Projektteilnehmer seitens des Unternehmens: keine

Projektort:

Am Sitz des Internationalen Fachverbandes von BESA
Hauptstraße 1
A 4861 Kammer/Schörfling am Attersee - Austria
Datum: 05.02.2020 bis 13.02.2020

Alle BESA Testungen erfolgten nach den Anforderungen des internationalen Fachverbandes für Bioenergetische Systemanalyse (IFVBESA) bzw. dem Handbuch für BESA und BESA concept.

Die Durchführung der Förderleistungen wurden im Rahmen der Projektanforderungen der Firma Terra Energetic wissenschaftlich aufbereitet und dokumentiert.

Die jeweiligen Details finden sie in den jeweiligen BESA Handbüchern des IFVBESA



Inhalt

| | |
|---|----|
| BESA Legende..... | 5 |
| Forschungs – Förderleistung IFVBESA - BESA Referenztestungen..... | 6 |
| Forschungsprojekt Beschreibung..... | 7 |
| Forschungsprojekt Ablauf..... | 10 |
| Allgemeines zum Forschungsergebnis..... | 38 |
| Autorisierte Zusammenfassung..... | 39 |
| Fazit..... | 39 |

wichtige Hinweise

Der Auftraggeber besitzt das Recht zur Verwertung dieses Projekt-Berichtes. Unabhängig davon stellt dieser Bericht geistiges Eigentum des IFVBESA als Auftragsnehmer dar. Der Auftragnehmer ist berechtigt, diesen Projekt-Bericht anderwärtig zu verwenden, wenn dadurch nicht der Datenschutz oder die Geheimhaltung des Auftraggebers verletzt wird.

Andererseits darf der Projekt-Bericht mit Ausnahme der „autorisierten Kurzfassung“ nicht ohne Zustimmung des IFVBESA verändert oder gekürzt weitergegeben werden.

Der Auftrag zu diesem Projekt bezieht sich auf bioenergetisch messbare Werte und deren Interpretation nach den Richtlinien von BESA bzw. des IFVBESA.

Die Aufrechterhaltung der Qualität der getesteten Produkte sowie ihre regelmäßige Kontrolle ist Aufgabe und Verantwortung des Auftraggebers.

Die Untersuchung der Herstellung, des Wirkmechanismus oder Interpretationen der Produkte des Auftraggebers gegenüber Dritten ist nicht Verantwortung oder Aufgabe des Auftragnehmers. Videoaufzeichnungen dürfen nur mit Genehmigung des IFVBESA gemacht werden.



BESA Legende zur Interpretation der BESA Messergebnisse

Der Messwert von 50 am getesteten Meridian repräsentiert einen optimalen energetischen Zustand in diesem Organ bzw. seinen übergeordneten Ebenen.
Auch Messwerte im Bereich von 50 bis max. 70 zählen noch zu einem neutralen und ausgewogenen Energiestatus. Der Organismus ist in der Lage, Reizungen des Systems (falsche Umweltsignale) sehr gut regulieren zu können.

Messwerte von über 70 bis 100 repräsentieren den entzündlichen Bereich oder einen sogenannten Energieüberschuss als Reaktion auf die Reizungen des Systems durch dementsprechende Umweltsignale.
Nach Erreichen der Höchstwerte kippt der Energiezustand in den degenerativen (blauen) Bereich

Messwerte von unter 50 bis gegen 0 repräsentieren den sogenannten degenerativen Messbereich oder einen Energiemangel als Reaktion auf die Reizungen des Systems durch dementsprechende Umweltsignale.

Messwerte, die durch einen sogenannten Zeigerabfall von mehr als 3 Skalenstrichen repräsentiert werden, geben Hinweise auf eine totale Deregulation.
Der Einfluss bestimmter Umweltsignale führt dann zu derart starken Systemüberlastungen, die nur mehr durch dementsprechende neue Signale in Harmonisierung gebracht werden können.

BESA Kennzahlen:

| | |
|---------------------|--|
| bis 0,79 | sehr tiefe energetische Regulationsstörung (SSD) Energiemangel |
| 0,8 bis 1,19 | starke energetische Regulationsstörung (SD) Degeneration/Energiemangel |
| 1,2 bis 1,59 | energetische Regulationsstörung (D) Degeneration/Energiemangel |
| 1,6 bis 1,99 | degenerativer Übergangsbereich (DÜ) |

| | |
|---------------------|--------------------------|
| 2,0 bis 2,39 | optimale Regulation (OR) |
| 2,4 bis 2,79 | in der Regulation (R) |

| | |
|---------------------|--|
| 2,8 bis 3,19 | partielle Entzündung = regionaler Energieüberschuss (PE) |
| ab 3,2 | totale Entzündung = starker allgemeiner Energieüberschuss (TE) |



Forschungs – Förderleistung

IFVBESA - BESA Referenztestungen

Getestet wird das Produkt MERIDIAN-ENERGIE-LIGHT TE-191208-AOE der Firma Terra Energetic.

Dabei handelt es sich um eine kleine Lampe (Maße siehe weiter unten), nach den Aussagen des Produzenten: „klein, aber fein, mit großer Wirkung“.

Die Anwendung gestaltet sich nach Angaben des Produzenten sehr einfach. Ganz nach den Bedürfnissen und Gefühl der Anwender(in). Es wird in der Regel empfohlen, die Lampe 15 Minuten pro Tag, nach einer Behandlung von etwa 14 Tagen 1 - 2-mal wöchentlich anzuwenden.

Anwendung lt. Aussagen des Herstellers:

Das MERIDIAN-ENERGIE-LIGHT wird angeknipst und mit dem Lichtkegel *direkt in die Mitte einer Handfläche ohne Druck auf die Haut gesetzt*.

Über das Licht gelangen Meridian-Energie-Informationen auf die Handfläche, von dort über die Haut in alle Meridiane, Energieleitbahnen, Energiezentren, Körperzellen und Organe. Eine Anwendung auf bestimmte Akupunkturpunkte erübrigt sich nach Aussage des Entwicklers mit dieser Methode. Sie kann jedoch, wenn das Bedürfnis dafür besteht, auch dort erfolgen.

Durch Gutachten wird angenommen, dass durch die Optimierung der Meridiane, der Energieleitbahnen, der Regulationsmechanismus gefördert und somit der Körperzustand optimiert wird.

Dies soll, nach bisherigen Erkenntnissen des Entwicklers, zu einer Stabilisierung und Entschlackung der biologischen Systeme und letztendlich zu einer Verbesserung des allgemeinen physischen und psychischen Zustands führen.

Aussagen über mögliche gesundheitliche Verbesserungen, z. B. in Bezug auf Allergien, Hautkrankheiten, Rheumatismus u. a. dürfen vom Entwickler und Produzenten nach geltendem Recht nicht gemacht werden.

Daraus resultieren zurückhaltende Aussagen in Bezug auf Wirkungen des Meridian-Energie-Light und dessen vielfältige Einsatzmöglichkeiten.

Folgende Informationen enthält das Programm:

- Optimierung Meridianenergie
- Optimierung Organenergie
- Neutralisierung energetischer Störungen auf Meridianen / Energieleitbahnen
- Neutralisierung terrestrischer Störungen im biologischen Objekt
- Neutralisierung körperfremder Schwermetalle
- Neutralisierung körperfremder chemischer Substanzen

Das Programm bezieht sich allein auf die Informationsebenen vorgenannter Objekte. Empirisch wird vom Entwickler angenommen, dass die Informationen auch im energetischen Objekt wirken, nämlich:

- physikalisch
- chemisch
- substanzuell
- informatorisch

Testergebnisse bestätigen diese Annahmen im vollen Umfang! Mit dieser Ein-Punkt-Licht-Meridianakupunktur soll die traditionelle Akupunktur in keiner Weise tangiert werden.

Produktbeschreibung:

- programmierte LED-Lampe: Länge 83 mm, Breite 15 mm
- Maß der Helligkeit 100 Lumen
- Batterie AAA ca. 50 Stunden Betriebsdauer = etwa 300 Behandlungen à 10 Min.



In der Basis soll diese Technologie die natürlichen Eigenschaften von Protonen und Elektronen in einem Atom verbessern und somit jede Materie inklusive des menschlichen Körpers, bei Tieren und Pflanzen – vom Chaos im Atom in die Harmonie bringen.

Alle BESA Testungen erfolgen nach den Anforderungen des IFVBESA für dementsprechende Projekte. Die Durchführung der Förderleistungen werden im Rahmen der Projektanforderungen der Firma Terra Energetic wissenschaftlich (nach den Anforderungen von IFVBESA) aufbereitet und dokumentiert.

Forschungsprojekt Beschreibung

getestet wird die Wirkung von folgendem Gerät in der Anwendung:

Wirkung von MERIDIAN-ENERGIE-LIGHT auf 3 Probanden, wenn das Licht je 15 Minuten auf eine der Handinnenflächen mittig aufgesetzt und bestrahlt wird.

Welche Wirkung zeigt das Meridian Energie Light der Firma Terra Energetic auf die 3 Probanden?

Fragestellung: getestet wird wie folgt:

Über die bioenergetische Systemanalyse BESA wird auf der energetischen Ebene die Auswirkung des Produktes MERIDIAN-ENERGIE-LIGHT und seine Wirkungsweise auf die 3 Probanden bzw. deren Energiesystem und untergeordnet auf den menschlichen Organismus (Stoffwechsel) hinterfragt und systemisch getestet.

Welche Wirkung zeigt das getestete Produkt MERIDIAN-ENERGIE-LIGHT auf das menschliche Meridiansystem aus der Sichtweise von BESA?

Allgemeines zum Testablauf:

1. Vormessungen

Thema der Vormessungen an 3 Probanden im Hinblick auf:

- Meridianenergie
- Organenergie
- energetische Blockaden auf Meridianen
- terrestrische Blockaden
- körperfremde Schwermetalle
- körperfremde chemische Substanzen

1.2. Durchführung der Vormessungen

BESA absolviert die Vormessungen nach dem vorgegebenen Thema.

2. Nachmessungen

Thema der Nachmessungen an denselben 3 Probanden im Hinblick auf:

- Veränderungen Meridianenergie
- Veränderungen Organenergie
- Neutralisierung energetischer Blockaden auf Meridianen
- Neutralisierung körperfremder Schwermetalle



- Neutralisierung körperfremder chemischer Substanzen

2.1 Durchführung der Nachmessungen

BESA absolviert die Nachmessungen nach den Vorgaben des Auftraggebers. Alle Probanden werden auf die Nachmessungen mit dem Meridian-Energie-Light Gerät dementsprechend vorbereitet. Alle Probanden werden vor der Messung entswicht (15 Sec. mit Rotlichtlaser auf Gov. Punkt 20) d. h. für die BESA – Testungen messfähig und aufnahmefähig gemacht. Die jeweils zu testenden Probanden setzen vor der BESA Testung das *angeknipste* Meridian-Energie-Light Gerät mit dem Lichtkegel *exakt* in die *Mitte einer Handfläche mit Kontakt auf die Haut ohne Druck!* Ob linke oder rechte Handfläche ist unbedeutend. Die gewählte *Handfläche* darf während der 15-minütigen Einstrahlung *nicht gewechselt werden*. *Wesentlich* ist die *exakte Einstrahlung* der Informationen über den Lichtkegel auf diesen *einen Punkt mit ständigem Hautkontakt*, und zwar *exakt 15 Minuten*. Während dieser Zeit passiert sonst nichts! Der Proband sitzt in Ruhe.

2.2 Unmittelbar nach der 15minütigen Einstrahlung beginnen die Nachmessungen:

Die BESA Testungen werden an denselben Messpunkten wie bei der Vormessung und in der gleichen Reihenfolge abgenommen! Das Licht soll während der Nachmessungen weiterhin eingestrahlt werden, um den punktuellen Abzug der Energie durch die Messungen auszugleichen! Ob über die linke oder rechte Handfläche ist egal. Die therapierende und weiterführende Lichteinstrahlung wurde jeweils an der linken Hand vorgenommen.

Die Testpersonen möchten anonym bleiben und werden in diesem Projekt unter dem Pseudonamen Magarete, Hans und Rene geführt.

Folgende BESA Testungen werden an den Probanden durchgeführt:

Magarete:

- BESA Basic Testung
- BESA Testung auf toxische Substanzen wie *Bisphenol A, Aluminium, Amalgam, Cortison D4, Phthalate, Toxoplasmose und Zirkonium*
- BESA nachher Testung (nach Behandlung durch MERIDIAN ENERGIE LIGHT)

Hans:

- BESA Basic Testung
- BESA Testung auf toxische Substanzen wie *Bisphenol A, Aluminium, Amalgam, Phthalate, Toxoplasmose und Zirkonium*
- BESA nachher Testung (nach Behandlung durch MERIDIAN ENERGIE LIGHT)

Rene:

- BESA Basic Testung



Internationaler Fachverband für BESA | ZVR Nr. 975047937
Hauptstraße 1, A 4861 Kammer-Schörfling am Attersee | Österreich - AUSTRIA
Tel.: +43 – 664 – 73152899 | E-MAIL: info@ifvbesa.at

- BESA Testung auf toxische Substanzen wie *Bisphenol A, Aluminium, Amalgam, Cortison D4, Phthalate, Toxoplasmose und Zirkonium*
- BESA nachher Testung (nach Behandlung durch MERIDIAN ENERGIE LIGHT)

BESA 1 – BASIC Testung als Status:

Im ersten Stepp wird immer eine bioenergetische Basistestung (bioenergetischer Status) an den jeweiligen Probanden durchgeführt. Alle BESA Messungen werden bei den Probanden an den Meridianendpunkten (sogenannte TING-Punkte) abgenommen.

Zusammengefasst 3 BESA Testungen

BESA 2 – Testung der jeweils digitalisiert eingebrachten toxischen Substanzen

In BESA 2 werden die jeweils zuvor genannten toxischen Substanzen an den Ting-Punkten der jeweiligen Probanden abgenommen.

Diese BESA Testung gibt Auskunft darüber, welche der oben angeführten toxischen Substanzen über das Meridiansystem bzw. an den jeweiligen Akupunkturpunkten der Probanden nachgewiesen werden können.

Zusammengefasst 27 BESA Testungen

BESA 3 – Testung NACH 15-minütiger Behandlung mit dem MERIDIAN ENERGIE LIGHT

Alle Probanden lassen das Licht des MERIDIAN ENERGIE LIGHT 15 Minuten auf der linken Handinnenfläche einstrahlen. Dabei wird wie vom Produzenten empfohlen vorgegangen.

Zusammengefasst 3 BESA Testungen



Forschungsprojekt Ablauf

Fragestellung:

Welche Wirkung zeigt das getestete Produkt MERIDIAN ENERGIE LIGHT unter den oben angeführten Umständen auf das menschliche Meridiansystem und untergeordnet auf den menschlichen Organismus aus der Sichtweise von BESA.

In wie weit kann aus der Sichtweise von BESA dieses Experiment die möglicherweise nachweisbaren toxischen Substanzen der Probanden harmonisieren?

Kann dieses Experiment aus dem Produkt MERIDIAN ENERGIE LIGHT regulatorisch auf den möglicherweise belasteten Organismus einwirken?

Proband 1 - Magarete

BESA TESTUNG VORHER

BESA 1: BASIC Testung

Eva Krankl führt eine BESA Grundtestung bei Magarete durch. Alle BESA Testungen werden an den TING Punkten (40 Nagelfalzpunkte an den Fingern und Zehen) vorgenommen.

Ziel:

Das Erstellen einer Basis Testung (bioenergetischer Status) als Darstellung der energetischen Ausgangssituation.

BESA Testauswertung P55 – P1 vom 05-02-2020 um 13:46 – 13:55 (8 Minuten)
siehe Seite 11 + 12

Ergebnis:

97 % im grünen Bereich

3 % im blauen Bereich

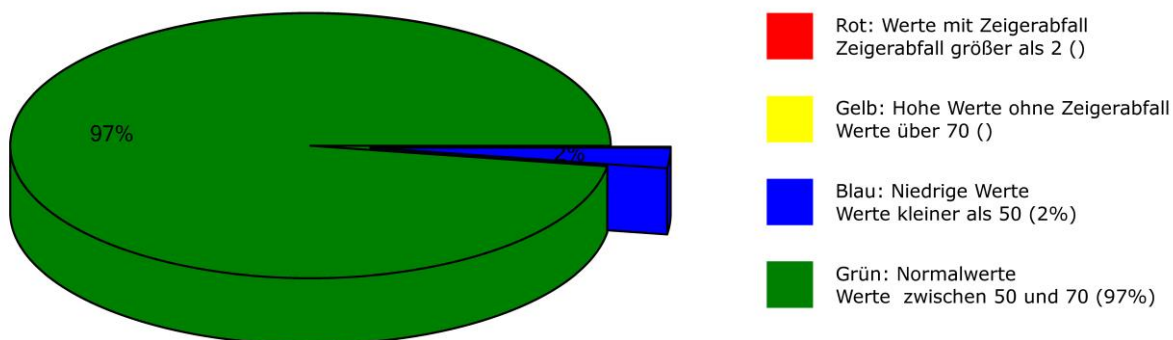
BESA Kennzahl:

Fazit:

Wie die folgenden BESA Graphiken zeigen, befinden sich fast alle Messergebnisse im grünen optimalen Bereich. Nur 3 % der Messergebnisse lagen knapp im degenerativen blauen (Energemangel) Bereich.



Übersichtsdiagramm der BESA-Messungen:



BESA-Basismessung:

+++ : Zeigerabfall > 15 Skt.
 ++ : Zeigerabfall 6-15 Skt.
 + : Zeigerabfall 3-5 Skt.

T: Totale Entzündung (89 Skt.)
 P: Partielle Entzündung (70-89 Skt.)

D: Degeneration (< 50 Skt.) Normalwerte: (50-70 Skt.)

| Element: Lu - Ha - Di - BD | |
|----------------------------------|---|
| 0 10 20 30 40 50 60 70 80 90 100 | Lunge Rechts Links |
| | Lu 1 (11.) Parenchym 53/0 52/0 |
| 0 10 20 30 40 50 60 70 80 90 100 | Haut Rechts Links |
| | Ha 1 (1.) Unterkörper 50/0 51/1 |
| 0 10 20 30 40 50 60 70 80 90 100 | Dickdarm Rechts Links |
| | Di 1 (1.) Colon transv./sigm. 50/1 55/0 |
| 0 10 20 30 40 50 60 70 80 90 100 | Bindegewebsdeg. Rechts Links |
| | BD 1 (1.) Bauch 50/0 55/0 |
| Element: Ma - ND - PM - OD | |
| 0 10 20 30 40 50 60 70 80 90 100 | Magen Rechts Links |
| | Ma 1 (45.) Pylorus/Körper 51/0 51/0 |
| 0 10 20 30 40 50 60 70 80 90 100 | Nervendeg. Rechts Links |
| | ND 1 (1.) Lumb./Sakral. 48/0 59/2 |
| 0 10 20 30 40 50 60 70 80 90 100 | Pankreas-Milz Rechts Links |
| | PM 1 (1.) Eiw./w.Pulpa 50/0 53/0 |
| 0 10 20 30 40 50 60 70 80 90 100 | Organdeg. Rechts Links |
| | OD 1 (1.) Bauchr./Becken 51/0 53/0 |
| Element: Bl - Ly - Ni - AI | |
| 0 10 20 30 40 50 60 70 80 90 100 | Blase Rechts Links |
| | Bl 1 (67.) Körper 56/0 52/0 |



BESA-Basismessung:

+++ : Zeigerabfall > 15 Skt.
 ++ : Zeigerabfall 6-15 Skt.
 + : Zeigerabfall 3-5 Skt.

T: Totale Entzündung (89 Skt.)
 P: Partielle Entzündung (70-89 Skt.)

D: Degeneration (< 50 Skt.) Normalwerte: (50-70 Skt.)

| | | | | | | | | | | Element: Bl - Ly - Ni - Al | | | |
|---|----|----|----|----|----|----|----|----|----|----------------------------------|---------------------|--------|-------|
| 0 | 10 | 20 | 30 | 40 | 50 | 60 | 70 | 80 | 90 | 100 | Lymph | Rechts | Links |
| | | | | | | | | | | Ly 1 (1.) Tons.Palat. | 54/1 | 55/1 | |
| 0 | 10 | 20 | 30 | 40 | 50 | 60 | 70 | 80 | 90 | 100 | Niere | Rechts | Links |
| | | | | | | | | | | Ni 1 (1.) Becken | 51/0 | 55/0 | |
| 0 | 10 | 20 | 30 | 40 | 50 | 60 | 70 | 80 | 90 | 100 | Allergie | Rechts | Links |
| | | | | | | | | | | Al 1 (1.) unt.Körperab. | 50/0 | 50/0 | |
| | | | | | | | | | | Element: Gbl - GD - Le - fD | | | |
| 0 | 10 | 20 | 30 | 40 | 50 | 60 | 70 | 80 | 90 | 100 | Gallenblase | Rechts | Links |
| | | | | | | | | | | Gbl 1 (44.) Duct.choled./hep. | 51/0 | 50/0 | |
| 0 | 10 | 20 | 30 | 40 | 50 | 60 | 70 | 80 | 90 | 100 | Gelenkdeg. | Rechts | Links |
| | | | | | | | | | | GD 1 (1.) unt.Extrem. | 52/1 | 53/1 | |
| 0 | 10 | 20 | 30 | 40 | 50 | 60 | 70 | 80 | 90 | 100 | Leber | Rechts | Links |
| | | | | | | | | | | Le 1 (1.) Zentralvenen | 57/1 | 52/0 | |
| 0 | 10 | 20 | 30 | 40 | 50 | 60 | 70 | 80 | 90 | 100 | fettige Deg. | Rechts | Links |
| | | | | | | | | | | fD 1 (1.) Bauchraum | 55/0 | 51/1 | |
| | | | | | | | | | | Element: He - Dü | | | |
| 0 | 10 | 20 | 30 | 40 | 50 | 60 | 70 | 80 | 90 | 100 | Herz | Rechts | Links |
| | | | | | | | | | | He 1 (9.) Pulm.kl./Aortenkl. | 52/1 | 51/0 | |
| 0 | 10 | 20 | 30 | 40 | 50 | 60 | 70 | 80 | 90 | 100 | Dünndarm | Rechts | Links |
| | | | | | | | | | | Dü 1 (1.) Ileum | 54/0 | 52/0 | |
| | | | | | | | | | | Element: Kr - 3E | | | |
| 0 | 10 | 20 | 30 | 40 | 50 | 60 | 70 | 80 | 90 | 100 | Kreislauf | Rechts | Links |
| | | | | | | | | | | Kr 1 (9.) SMP Arterien | 50/0 | 50/0 | |
| 0 | 10 | 20 | 30 | 40 | 50 | 60 | 70 | 80 | 90 | 100 | Endokrinum | Rechts | Links |
| | | | | | | | | | | 3E 1 (1.) Keimdr./NNI | 50/1 | 57/1 | |



BESA TESTUNG VORHER

BESA 2: Testung Zirkonium

Eva Krankl führt eine BESA Messung bei Magarete durch, nachdem Zirkonium in digitalisierter Form in den Messkreis eingebracht wurde.

Ziel:

Welches Ergebnis zeigt die BESA Testung nach Einbringen der toxischen Substanz als digitalisierte Information in den Messkreis? Alle Messpunkte zwischen 50 und 70 Skt (im grünen Bereich) repräsentieren Resonanzen, die auf Ablagerungen der genannten toxischen Substanz in den jeweils untergeordneten Organ-System hinweisen.

BESA Testauswertung P55 – P1 vom 05-02-2020 um 14:53 – 14:59 (6 Minuten)
siehe Seite 14 und 15

Ergebnis:

Das Messergebnis zeigte an folgenden Messpunkten eine Resonanz mit der zuvor getesteten toxischen Substanz:

Pankreas/Milz: rechts 54/1

Herz: links 51/2

5 % im grünen Bereich (eine klare Resonanz mit der toxischen Substanz)

92 % im blauen Bereich (keine Resonanz mit der toxischen Substanz)

2 % im roten Bereich (keine Resonanz mit der toxischen Substanz)

1 % im Übergangsbereich

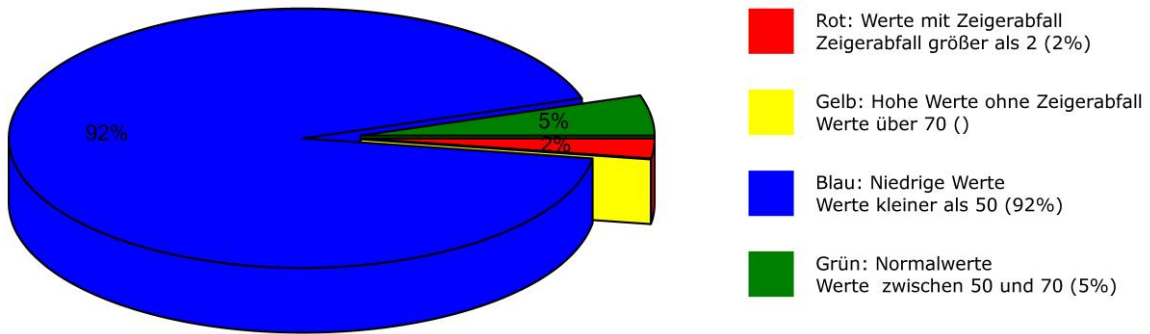
Fazit:

5 % der Messwerte befanden sich im optimalen grünen Bereich. Das betrifft genau jene Messpunkte, die in Resonanz mit der sich im Messkreis befindlichen toxischen Substanz gehen.

Die restlichen Messergebnisse befanden sich im degenerativen blauen und roten Bereich. Das bedeutet, dass bei ihnen (92 % + 2 %) keine Resonanz mit der sich im Messkreis befindlichen Substanz nachgewiesen werden konnte. Das Ergebnis zeigt nachfolgende BESA Grafik:



Übersichtsdiagramm der BESA-Messungen:



BESA-Basismessung:

+++ : Zeigerabfall > 15 Skt.
 ++ : Zeigerabfall 6-15 Skt.
 + : Zeigerabfall 3-5 Skt.

T: Totale Entzündung (89 Skt.)
 P: Partielle Entzündung (70-89 Skt.)

D: Degeneration (< 50 Skt.) Normalwerte: (50-70 Skt.)

| Element: Lu - Ha - Di - BD | |
|----------------------------------|--|
| 0 10 20 30 40 50 60 70 80 90 100 | Lunge Rechts Links |
| | Lu 1 (11.) 38/1 27/0 Parenchym |
| 0 10 20 30 40 50 60 70 80 90 100 | Haut Rechts Links |
| | Ha 1 (1.) 27/0 25/0 Unterkörper |
| 0 10 20 30 40 50 60 70 80 90 100 | Dickdarm Rechts Links |
| | Di 1 (1.) 37/1 27/0 Colon transv./sigm. |
| 0 10 20 30 40 50 60 70 80 90 100 | Bindegewebsdeg. Rechts Links |
| | BD 1 (1.) 27/0 35/0 Bauch |
| Element: Ma - ND - PM - OD | |
| 0 10 20 30 40 50 60 70 80 90 100 | Magen Rechts Links |
| | Ma 1 (45.) 40/0 38/0 Pylorus/Körper |
| 0 10 20 30 40 50 60 70 80 90 100 | Nervendeg. Rechts Links |
| | ND 1 (1.) 28/0 45/1 Lumb./Sakral. |
| 0 10 20 30 40 50 60 70 80 90 100 | Pankreas-Milz Rechts Links |
| | PM 1 (1.) 54/1 43/1 Eiw./w.Pulpa |
| 0 10 20 30 40 50 60 70 80 90 100 | Organdeg. Rechts Links |
| | OD 1 (1.) 33/1 43/2 Bauchr./Becken |
| Element: Bl - Ly - Ni - AI | |
| 0 10 20 30 40 50 60 70 80 90 100 | Blase Rechts Links |
| | Bl 1 (67.) 39/3 + 31/0 Körper |



BESA-Basismessung:

+++ : Zeigerabfall > 15 Skt.
 ++ : Zeigerabfall 6-15 Skt.
 + : Zeigerabfall 3-5 Skt.

T: Totale Entzündung (89 Skt.)
 P: Partielle Entzündung (70-89 Skt.)

D: Degeneration (< 50 Skt.) Normalwerte: (50-70 Skt.)

| Element: BI - Ly - Ni - AI | | | |
|----------------------------------|----------------------------------|--------|-------|
| 0 10 20 30 40 50 60 70 80 90 100 | Lymphhe | Rechts | Links |
| | Ly 1 (1.) Tons.Palat. | 37/0 | 29/0 |
| 0 10 20 30 40 50 60 70 80 90 100 | Niere | Rechts | Links |
| | Ni 1 (1.) Becken | 38/1 | 37/0 |
| 0 10 20 30 40 50 60 70 80 90 100 | Allergie | Rechts | Links |
| | AI 1 (1.) unt.Körperab. | 40/0 | 36/0 |
| Element: Gbl - GD - Le - fD | | | |
| 0 10 20 30 40 50 60 70 80 90 100 | Gallenblase | Rechts | Links |
| | Gbl 1 (44.) Duct.choled./hep. | 27/0 | 31/0 |
| 0 10 20 30 40 50 60 70 80 90 100 | Gelenkdeg. | Rechts | Links |
| | GD 1 (1.) unt.Extrem. | 22/1 | 38/1 |
| 0 10 20 30 40 50 60 70 80 90 100 | Leber | Rechts | Links |
| | Le 1 (1.) Zentralvenen | 27/0 | 33/1 |
| 0 10 20 30 40 50 60 70 80 90 100 | fettige Deg. | Rechts | Links |
| | fD 1 (1.) Bauchraum | 27/0 | 21/1 |
| Element: He - Dü | | | |
| 0 10 20 30 40 50 60 70 80 90 100 | Herz | Rechts | Links |
| | He 1 (9.) Pulm.kl./Aortenkl. | 40/1 | 51/2 |
| 0 10 20 30 40 50 60 70 80 90 100 | Dünndarm | Rechts | Links |
| | Dü 1 (1.) Ileum | 39/0 | 40/0 |
| Element: Kr - 3E | | | |
| 0 10 20 30 40 50 60 70 80 90 100 | Kreislauf | Rechts | Links |
| | Kr 1 (9.) SMP Arterien | 37/0 | 41/0 |
| 0 10 20 30 40 50 60 70 80 90 100 | Endokrinum | Rechts | Links |
| | 3E 1 (1.) Keimdr./NNI | 33/1 | 48/1 |



BESA TESTUNG VORHER

BESA 3: Testung Amalgam

Eva Krankl führt eine BESA Messung bei Magarete durch, nachdem Amalgam in digitalisierter Form in den Messkreis eingebracht wurde.

Ziel:

Welches Ergebnis zeigt die BESA Testung nach Einbringen der toxischen Substanz als digitalisierte Information in den Messkreis? Alle Messpunkte zwischen 50 und 70 Skt (im grünen Bereich) repräsentieren Resonanzen, die auf Ablagerungen der genannten toxischen Substanz in den jeweils untergeordneten Organ-System hinweisen.

BESA Testauswertung P55 – P1 vom 05-02-2020 um 14:59 – 15:04 (5 Minuten)
siehe Seite 17 und 18

Ergebnis:

Das Messergebnis zeigte an folgenden Messpunkten eine Resonanz mit der zuvor getesteten toxischen Substanz:

Nervendegeneration: links 50/0

2 % im grünen Bereich (eine klare Resonanz mit der toxischen Substanz)

97 % im blauen Bereich (keine Resonanz mit der toxischen Substanz)

1 % im gelben Übergangsbereich

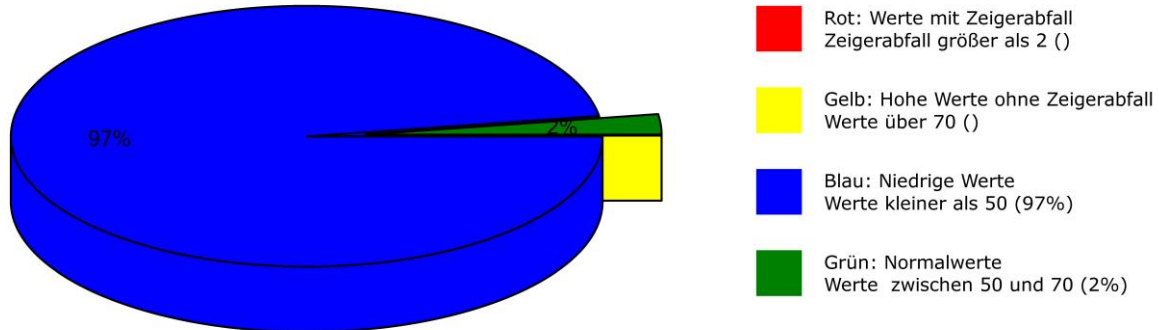
Fazit:

2 % der Messwerte befanden sich im optimalen grünen Bereich. Das betrifft genau jene Messpunkte, die in Resonanz mit der sich im Messkreis befindlichen toxischen Substanz gehen.

Die restlichen Messergebnisse zeigen sich im degenerativen blauen Bereich (1 % im gelben Übergangsbereich). Das bedeutet, dass bei ihr (98 %) keine Resonanz mit der sich im Messkreis befindlichen Substanz nachgewiesen werden konnte. Das Ergebnis zeigt nachfolgende BESA Grafik:



Übersichtsdiagramm der BESA-Messungen:



BESA-Basismessung:

+++ : Zeigerabfall > 15 Skt.
 ++ : Zeigerabfall 6-15 Skt.
 + : Zeigerabfall 3-5 Skt.

T: Totale Entzündung (89 Skt.)
 P: Partielle Entzündung (70-89 Skt.)

D: Degeneration (< 50 Skt.) Normalwerte: (50-70 Skt.)

Element: Lu - Ha - Di - BD

| 0 | 10 | 20 | 30 | 40 | 50 | 60 | 70 | 80 | 90 | 100 | Element | Rechts | Links |
|---|----|----|----|----|----|----|----|----|----|-----|----------------------------------|--------|-------|
| | | | | | | | | | | | Lunge | | |
| | | | | | | | | | | | Lu 1 (11.) Parenchym | 46/1 | 37/0 |
| | | | | | | | | | | | Haut | | |
| | | | | | | | | | | | Ha 1 (1.) Unterkörper | 33/1 | 36/1 |
| | | | | | | | | | | | Dickdarm | | |
| | | | | | | | | | | | Di 1 (1.) Colon transv./sigm. | 29/1 | 40/0 |
| | | | | | | | | | | | Bindegewebsdeg. | | |
| | | | | | | | | | | | BD 1 (1.) Bauch | 35/1 | 32/1 |

Element: Ma - ND - PM - OD

| 0 | 10 | 20 | 30 | 40 | 50 | 60 | 70 | 80 | 90 | 100 | Element | Rechts | Links |
|---|----|----|----|----|----|----|----|----|----|-----|------------------------------|--------|-------|
| | | | | | | | | | | | Magen | | |
| | | | | | | | | | | | Ma 1 (45.) Pylorus/Körper | 38/1 | 46/0 |
| | | | | | | | | | | | Nervendeg. | | |
| | | | | | | | | | | | ND 1 (1.) Lumb./Sakral. | 32/0 | 50/0 |
| | | | | | | | | | | | Pankreas-Milz | | |
| | | | | | | | | | | | PM 1 (1.) Eiw./w.Pulpa | 44/0 | 45/0 |
| | | | | | | | | | | | Organdeg. | | |
| | | | | | | | | | | | OD 1 (1.) Bauchr./Becken | 37/0 | 39/0 |

Element: Bl - Ly - Ni - AI

| 0 | 10 | 20 | 30 | 40 | 50 | 60 | 70 | 80 | 90 | 100 | Element | Rechts | Links |
|---|----|----|----|----|----|----|----|----|----|-----|----------------------|--------|-------|
| | | | | | | | | | | | Blase | | |
| | | | | | | | | | | | Bl 1 (67.) Körper | 35/0 | 32/0 |



BESA-Basismessung:

+++ : Zeigerabfall > 15 Skt.
 ++ : Zeigerabfall 6-15 Skt.
 + : Zeigerabfall 3-5 Skt.

T: Totale Entzündung (89 Skt.)
 P: Partielle Entzündung (70-89 Skt.)

D: Degeneration (< 50 Skt.) Normalwerte: (50-70 Skt.)

Element: BI - Ly - Ni - AI

| 0 | 10 | 20 | 30 | 40 | 50 | 60 | 70 | 80 | 90 | 100 | Element | Rechts | Links |
|---|----|----|----|----|----|----|----|----|----|-----|----------------------------|--------|-------|
| | | | | | | | | | | | Lymphe | | |
| | | | | | | | | | | | Ly 1 (1.) Tons.Palat. | 33/0 | 43/1 |
| | | | | | | | | | | | Niere | | |
| | | | | | | | | | | | Ni 1 (1.) Becken | 41/1 | 34/0 |
| | | | | | | | | | | | Allergie | | |
| | | | | | | | | | | | AI 1 (1.) unt.Körperab. | 36/0 | 27/1 |

Element: Gbl - GD - Le - fD

| 0 | 10 | 20 | 30 | 40 | 50 | 60 | 70 | 80 | 90 | 100 | Element | Rechts | Links |
|---|----|----|----|----|----|----|----|----|----|-----|----------------------------------|--------|-------|
| | | | | | | | | | | | Gallenblase | | |
| | | | | | | | | | | | Gbl 1 (44.) Duct.choled./hep. | 40/1 | 26/0 |
| | | | | | | | | | | | Gelenkdeg. | | |
| | | | | | | | | | | | GD 1 (1.) unt.Extrem. | 35/0 | 32/0 |
| | | | | | | | | | | | Leber | | |
| | | | | | | | | | | | Le 1 (1.) Zentralvenen | 39/0 | 31/0 |
| | | | | | | | | | | | fettige Deg. | | |
| | | | | | | | | | | | fD 1 (1.) Bauchraum | 38/0 | 15/0 |

Element: He - Dü

| 0 | 10 | 20 | 30 | 40 | 50 | 60 | 70 | 80 | 90 | 100 | Element | Rechts | Links |
|---|----|----|----|----|----|----|----|----|----|-----|---------------------------------|--------|-------|
| | | | | | | | | | | | Herz | | |
| | | | | | | | | | | | He 1 (9.) Pulm.kl./Aortenkl. | 45/1 | 42/1 |
| | | | | | | | | | | | Dünndarm | | |
| | | | | | | | | | | | Dü 1 (1.) Ileum | 41/0 | 39/0 |

Element: Kr - 3E

| 0 | 10 | 20 | 30 | 40 | 50 | 60 | 70 | 80 | 90 | 100 | Element | Rechts | Links |
|---|----|----|----|----|----|----|----|----|----|-----|---------------------------|--------|-------|
| | | | | | | | | | | | Kreislauf | | |
| | | | | | | | | | | | Kr 1 (9.) SMP Arterien | 26/1 | 47/1 |
| | | | | | | | | | | | Endokrinum | | |
| | | | | | | | | | | | 3E 1 (1.) Keimdr./NNI | 37/1 | 49/0 |



BESA TESTUNG VORHER

BESA 4: Testung Aluminium

Eva Krankl führt eine BESA Messung bei Magarete durch, nachdem Aluminium in digitalisierter Form in den Messkreis eingebracht wurde.

Ziel:

Welches Ergebnis zeigt die BESA Testung nach Einbringen der toxischen Substanz als digitalisierte Information in den Messkreis? Alle Messpunkte zwischen 50 und 70 Skt (im grünen Bereich) repräsentieren Resonanzen, die auf Ablagerungen der genannten toxischen Substanz in den jeweils untergeordneten Organ-System hinweisen.

BESA Testauswertung P55 – P1 vom 05-02-2020 um 15:04 – 15:08 (4 Minuten)
siehe Seite 20 und 21

Ergebnis:

Das Messergebnis zeigte keine Resonanzen mit der zuvor getesteten toxischen Substanz an den Messpunkten.

97 % im blauen Bereich (keine Resonanz mit der toxischen Substanz)

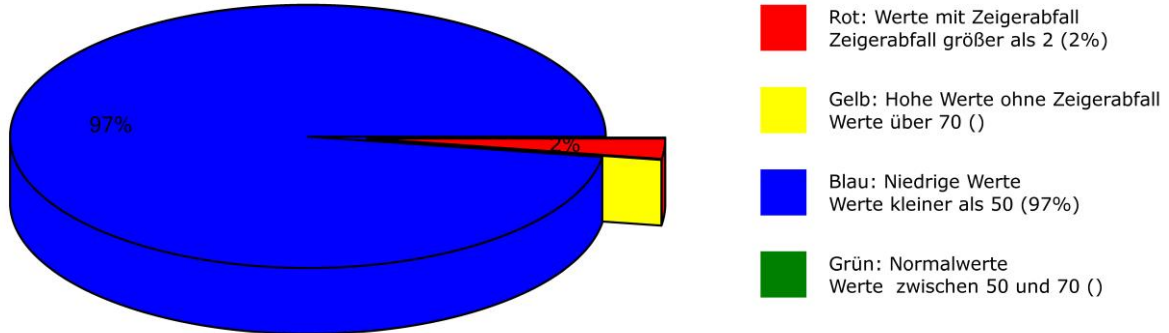
2 % im roten Bereich (keine Resonanz mit der toxischen Substanz)

Fazit:

Es konnten keine Resonanzen mit der toxischen Substanz getestet werden. 100 % (97 % + 2 % + 1 %) der Messwerte befanden sich im degenerativen Bereich. Das Ergebnis zeigt nachfolgende BESA Grafik:



Übersichtsdiagramm der BESA-Messungen:



BESA-Basismessung:

+++ : Zeigerabfall > 15 Skt.
 ++ : Zeigerabfall 6-15 Skt.
 + : Zeigerabfall 3-5 Skt.

T: Totale Entzündung (89 Skt.)
 P: Partielle Entzündung (70-89 Skt.)

D: Degeneration (< 50 Skt.) Normalwerte: (50-70 Skt.)

| Element: Lu - Ha - Di - BD | |
|----------------------------------|---|
| 0 10 20 30 40 50 60 70 80 90 100 | Lunge Rechts Links |
| | Lu 1 (1.) Parenchym 46/1 46/6 ++ |
| 0 10 20 30 40 50 60 70 80 90 100 | Haut Rechts Links |
| | Ha 1 (1.) Unterkörper 41/0 41/0 |
| 0 10 20 30 40 50 60 70 80 90 100 | Dickdarm Rechts Links |
| | Di 1 (1.) Colon transv./sigm. 29/1 40/1 |
| 0 10 20 30 40 50 60 70 80 90 100 | Bindegewebsdeg. Rechts Links |
| | BD 1 (1.) Bauch 34/0 40/1 |
| Element: Ma - ND - PM - OD | |
| 0 10 20 30 40 50 60 70 80 90 100 | Magen Rechts Links |
| | Ma 1 (45.) Pylorus/Körper 39/1 38/0 |
| 0 10 20 30 40 50 60 70 80 90 100 | Nervendeg. Rechts Links |
| | ND 1 (1.) Lumb./Sakral. 32/0 34/0 |
| 0 10 20 30 40 50 60 70 80 90 100 | Pankreas-Milz Rechts Links |
| | PM 1 (1.) Eiw./w.Pulpa 43/0 42/1 |
| 0 10 20 30 40 50 60 70 80 90 100 | Organdeg. Rechts Links |
| | OD 1 (1.) Bauchr./Becken 37/0 38/1 |
| Element: BI - Ly - Ni - AI | |
| 0 10 20 30 40 50 60 70 80 90 100 | Blase Rechts Links |
| | BI 1 (67.) Körper 32/1 40/0 |



BESA-Basismessung:

+++ : Zeigerabfall > 15 Skt.
 ++ : Zeigerabfall 6-15 Skt.
 + : Zeigerabfall 3-5 Skt.

T: Totale Entzündung (89 Skt.)
 P: Partielle Entzündung (70-89 Skt.)

D: Degeneration (< 50 Skt.) Normalwerte: (50-70 Skt.)

| Element: BI - Ly - Ni - AI | |
|--------------------------------------|---|
| 0 10 20 30 40 50 60 70 80 90 100 | Lymph Rechts Links Ly 1 (1.) Tons.Palat. 33/0 36/1 |
| 0 10 20 30 40 50 60 70 80 90 100 | Niere Rechts Links Ni 1 (1.) Becken 46/0 43/1 |
| 0 10 20 30 40 50 60 70 80 90 100 | Allergie Rechts Links AI 1 (1.) unt.Körperab. 36/0 39/0 |

| Element: Gbl - GD - Le - fD | |
|--------------------------------------|--|
| 0 10 20 30 40 50 60 70 80 90 100 | Gallenblase Rechts Links Gbl 1 (44.) Duct.choled./hep. 37/0 45/0 |
| 0 10 20 30 40 50 60 70 80 90 100 | Gelenkdeg. Rechts Links GD 1 (1.) unt.Extrem. 42/1 39/0 |
| 0 10 20 30 40 50 60 70 80 90 100 | Leber Rechts Links Le 1 (1.) Zentralvenen 41/1 38/0 |
| 0 10 20 30 40 50 60 70 80 90 100 | fettige Deg. Rechts Links fD 1 (1.) Bauchraum 38/0 37/1 |

| Element: He - Dü | |
|--------------------------------------|--|
| 0 10 20 30 40 50 60 70 80 90 100 | Herz Rechts Links He 1 (9.) Pulm.kl./Aortenkl. 45/1 44/1 |
| 0 10 20 30 40 50 60 70 80 90 100 | Dünndarm Rechts Links Dü 1 (1.) Ileum 41/0 38/0 |

| Element: Kr - 3E | |
|--------------------------------------|---|
| 0 10 20 30 40 50 60 70 80 90 100 | Kreislauf Rechts Links Kr 1 (9.) SMP Arterien 26/1 40/1 |
| 0 10 20 30 40 50 60 70 80 90 100 | Endokrinum Rechts Links 3E 1 (1.) Keimdr./NNI 37/1 29/0 |



BESA TESTUNG VORHER

BESA 5: Testung Phthalate

Eva Krankl führt eine BESA Messung bei Magarete durch, nachdem Phthalate in digitalisierter Form in den Messkreis eingebracht wurden.

Ziel:

Welches Ergebnis zeigt die BESA Testung nach Einbringen der toxischen Substanz als digitalisierte Information in den Messkreis? Alle Messpunkte zwischen 50 und 70 Skt (im grünen Bereich) repräsentieren Resonanzen, die auf Ablagerungen der genannten toxischen Substanz in den jeweils untergeordneten Organ-System hinweisen.

BESA Testauswertung P55 – P1 vom 06-02-2020 um 13:28 – 13:35 (7 Minuten)
siehe Seite 23 und 24

Ergebnis:

Das Messergebnis zeigte an folgenden Messpunkten eine Resonanz mit der zuvor getesteten toxischen Substanz:

Pankreas: links 57/1

95 % im blauen Bereich (keine Resonanz)

5 % im grünen Bereich (Resonanz mit der toxischen Substanz)

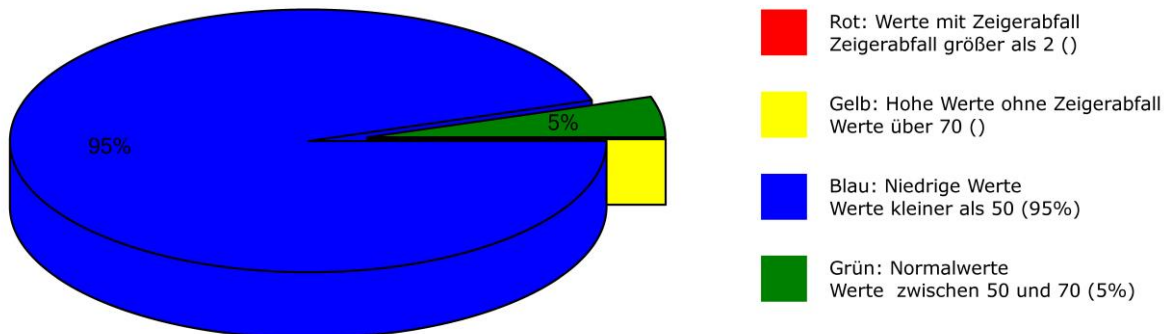
Fazit:

Fast alle Messergebnisse befanden sich im degenerativen blauen Bereich. Das bedeutet, dass bei 95 % der Messwerte keine Resonanz mit der sich im Messkreis befindlichen Substanz nachgewiesen werden konnte.

Lediglich bei 5 % der Messwerte (in diesem Falle in der Pankreas links) konnte eine Resonanz und somit eine toxische Belastung durch diese Substanz festgestellt werden. Siehe nachfolgende BESA Grafik:



Übersichtsdiagramm der BESA-Messungen:



BESA-Basismessung:

+++ : Zeigerabfall > 15 Skt.
 ++ : Zeigerabfall 6-15 Skt.
 + : Zeigerabfall 3-5 Skt.

T: Totale Entzündung (89 Skt.)
 P: Partielle Entzündung (70-89 Skt.)

D: Degeneration (< 50 Skt.) Normalwerte: (50-70 Skt.)

| Element: Lu - Ha - Di - BD | |
|--------------------------------------|--|
| 0 10 20 30 40 50 60 70 80 90 100 | Lunge Rechts Links Lu 1 (11.) Parenchym 50/1 17/1 |
| 0 10 20 30 40 50 60 70 80 90 100 | Haut Rechts Links Ha 1 (1.) Unterkörper 27/1 24/1 |
| 0 10 20 30 40 50 60 70 80 90 100 | Dickdarm Rechts Links Di 1 (1.) Colon transv./sigm. 19/1 37/1 |
| 0 10 20 30 40 50 60 70 80 90 100 | Bindegewebsdeg. Rechts Links BD 1 (1.) Bauch 32/0 22/0 |
| Element: Ma - ND - PM - OD | |
| 0 10 20 30 40 50 60 70 80 90 100 | Magen Rechts Links Ma 1 (45.) Pylorus/Körper 36/1 21/0 |
| 0 10 20 30 40 50 60 70 80 90 100 | Nervendeg. Rechts Links ND 1 (1.) Lumb./Sakral. 30/0 29/0 |
| 0 10 20 30 40 50 60 70 80 90 100 | Pankreas-Milz Rechts Links PM 1 (1.) Eiw./w.Pulpa 23/1 57/1 |
| 0 10 20 30 40 50 60 70 80 90 100 | Organdeg. Rechts Links OD 1 (1.) Bauchr./Becken 44/1 28/0 |
| Element: BI - Ly - Ni - AI | |
| 0 10 20 30 40 50 60 70 80 90 100 | Blase Rechts Links BI 1 (67.) Körper 25/0 33/0 |



BESA-Basismessung:

+++ : Zeigerabfall > 15 Skt.

++ : Zeigerabfall 6-15 Skt.

+ : Zeigerabfall 3-5 Skt.

T: Totale Entzündung (89 Skt.)

P: Partielle Entzündung (70-89 Skt.)

D: Degeneration (< 50 Skt.)

Normalwerte: (50-70 Skt.)

| Element: BI - Ly - Ni - AI | |
|----------------------------------|---|
| 0 10 20 30 40 50 60 70 80 90 100 | Lymph Rechts Links |
| | Ly 1 (1.) Tons.Palat. 33/1 36/2 |
| 0 10 20 30 40 50 60 70 80 90 100 | Niere Rechts Links |
| | Ni 1 (1.) Becken 30/0 41/1 |
| 0 10 20 30 40 50 60 70 80 90 100 | Allergie Rechts Links |
| | AI 1 (1.) unt.Körperab. 37/0 27/1 |
| Element: Gbl - GD - Le - fD | |
| 0 10 20 30 40 50 60 70 80 90 100 | Gallenblase Rechts Links |
| | Gbl 1 (44.) Duct.choled./hep. 33/1 28/1 |
| 0 10 20 30 40 50 60 70 80 90 100 | Gelenkdeg. Rechts Links |
| | GD 1 (1.) unt.Extrem. 26/0 25/0 |
| 0 10 20 30 40 50 60 70 80 90 100 | Leber Rechts Links |
| | Le 1 (1.) Zentralvenen 14/0 32/0 |
| 0 10 20 30 40 50 60 70 80 90 100 | fettige Deg. Rechts Links |
| | fD 1 (1.) Bauchraum 20/0 17/1 |
| Element: He - Dü | |
| 0 10 20 30 40 50 60 70 80 90 100 | Herz Rechts Links |
| | He 1 (9.) Pulm.kl./Aortenkl. 31/0 32/0 |
| 0 10 20 30 40 50 60 70 80 90 100 | Dünndarm Rechts Links |
| | Dü 1 (1.) Ileum 27/0 32/0 |
| Element: Kr - 3E | |
| 0 10 20 30 40 50 60 70 80 90 100 | Kreislauf Rechts Links |
| | Kr 1 (9.) SMP Arterien 27/0 31/0 |
| 0 10 20 30 40 50 60 70 80 90 100 | Endokrinum Rechts Links |
| | 3E 1 (1.) Keimdr./NNI 27/0 30/0 |



BESA TESTUNG VORHER

BESA 6: Testung Toxoplasmose

Eva Krankl führt eine BESA Messung bei Magarete durch, nachdem Toxoplasmose in digitalisierter Form in den Messkreis eingebracht wurde.

Ziel:

Welches Ergebnis zeigt die BESA Testung nach Einbringen der toxischen Substanz als digitalisierte Information in den Messkreis? Alle Messpunkte zwischen 50 und 70 Skt (im grünen Bereich) repräsentieren Resonanzen, die auf Ablagerungen der genannten toxischen Substanz in den jeweils untergeordneten Organ-System hinweisen.

BESA Testauswertung P55 – P1 vom 06-02-2020 um 13:35 – 13:40 (5 Minuten)
siehe Seite 26 und 27

Ergebnis:

Das Messergebnis zeigte an keiner der folgenden Messpunkte eine Resonanz mit der zuvor getesteten toxischen Substanz:

97 % im blauen Bereich (keine Resonanz mit der toxischen Substanz)

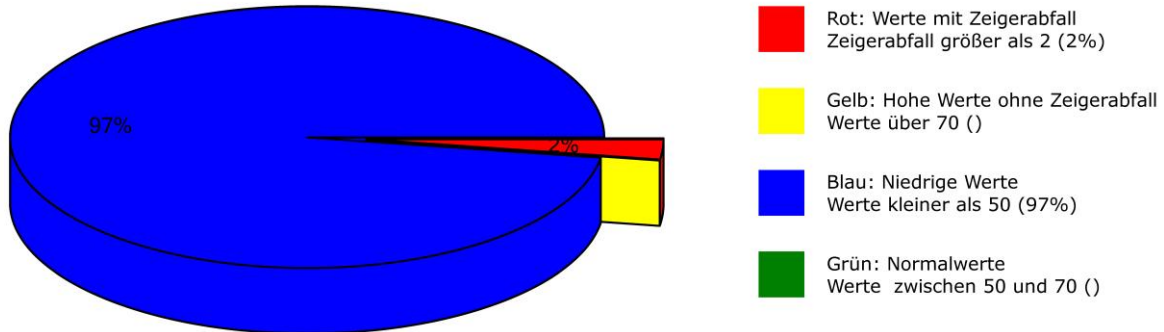
2 % im roten Bereich (keine Resonanz mit der toxischen Substanz)

Fazit:

Fast alle Messergebnisse befanden sich im degenerativen blauen und roten Bereich. Das bedeutet, dass bei 100 % (97 % + 3 %) der Messwerte keine Resonanz mit der sich im Messkreis befindlichen Substanz nachgewiesen werden konnte. Siehe nachfolgende BESA Grafik:



Übersichtsdiagramm der BESA-Messungen:



BESA-Basismessung:

+++ : Zeigerabfall > 15 Skt.
 ++ : Zeigerabfall 6-15 Skt.
 + : Zeigerabfall 3-5 Skt.

T: Totale Entzündung (89 Skt.)
 P: Partielle Entzündung (70-89 Skt.)

D: Degeneration (< 50 Skt.) Normalwerte: (50-70 Skt.)

| Element: Lu - Ha - Di - BD | |
|----------------------------------|---|
| 0 10 20 30 40 50 60 70 80 90 100 | Lunge Rechts Links |
| | Lu 1 (11.) Parenchym 28/0 16/1 |
| 0 10 20 30 40 50 60 70 80 90 100 | Haut Rechts Links |
| | Ha 1 (1.) Unterkörper 21/0 38/0 |
| 0 10 20 30 40 50 60 70 80 90 100 | Dickdarm Rechts Links |
| | Di 1 (1.) Colon transv./sigm. 23/0 38/0 |
| 0 10 20 30 40 50 60 70 80 90 100 | Bindegewebsdeg. Rechts Links |
| | BD 1 (1.) Bauch 24/2 44/1 |
| Element: Ma - ND - PM - OD | |
| 0 10 20 30 40 50 60 70 80 90 100 | Magen Rechts Links |
| | Ma 1 (45.) Pylorus/Körper 34/1 30/0 |
| 0 10 20 30 40 50 60 70 80 90 100 | Nervendeg. Rechts Links |
| | ND 1 (1.) Lumb./Sakral. 19/0 29/0 |
| 0 10 20 30 40 50 60 70 80 90 100 | Pankreas-Milz Rechts Links |
| | PM 1 (1.) Eiw./w.Pulpa 25/0 38/0 |
| 0 10 20 30 40 50 60 70 80 90 100 | Organdeg. Rechts Links |
| | OD 1 (1.) Bauchr./Becken 32/0 32/0 |
| Element: Bl - Ly - Ni - AI | |
| 0 10 20 30 40 50 60 70 80 90 100 | Blase Rechts Links |
| | Bl 1 (67.) Körper 36/0 26/1 |



BESA-Basismessung:

+++ : Zeigerabfall > 15 Skt.
 ++ : Zeigerabfall 6-15 Skt.
 + : Zeigerabfall 3-5 Skt.

T: Totale Entzündung (89 Skt.)
 P: Partielle Entzündung (70-89 Skt.)

D: Degeneration (< 50 Skt.) Normalwerte: (50-70 Skt.)

| Element: Bl - Ly - Ni - Al | |
|----------------------------------|---|
| 0 10 20 30 40 50 60 70 80 90 100 | Lymphe Rechts Links |
| | Ly 1 (1.) Tons.Palat. 12/2 28/2 |
| 0 10 20 30 40 50 60 70 80 90 100 | Niere Rechts Links |
| | Ni 1 (1.) Becken 41/0 48/1 |
| 0 10 20 30 40 50 60 70 80 90 100 | Allergie Rechts Links |
| | Al 1 (1.) unt.Körperab. 27/0 27/0 |
| Element: Gbl - GD - Le - fD | |
| 0 10 20 30 40 50 60 70 80 90 100 | Gallenblase Rechts Links |
| | Gbl 1 (44.) Duct.choled./hep. 44/0 35/0 |
| 0 10 20 30 40 50 60 70 80 90 100 | Gelenkdeg. Rechts Links |
| | GD 1 (1.) unt.Extrem. 19/1 27/0 |
| 0 10 20 30 40 50 60 70 80 90 100 | Leber Rechts Links |
| | Le 1 (1.) Zentralvenen 32/1 27/2 |
| 0 10 20 30 40 50 60 70 80 90 100 | fettige Deg. Rechts Links |
| | fD 1 (1.) Bauchraum 34/5 + 42/0 |
| Element: He - Dü | |
| 0 10 20 30 40 50 60 70 80 90 100 | Herz Rechts Links |
| | He 1 (9.) Pulm.kl./Aortenkl. 28/0 32/1 |
| 0 10 20 30 40 50 60 70 80 90 100 | Dünndarm Rechts Links |
| | Dü 1 (1.) Ileum 28/0 36/1 |
| Element: Kr - 3E | |
| 0 10 20 30 40 50 60 70 80 90 100 | Kreislauf Rechts Links |
| | Kr 1 (9.) SMP Arterien 25/1 26/1 |
| 0 10 20 30 40 50 60 70 80 90 100 | Endokrinum Rechts Links |
| | 3E 1 (1.) Keimdr./NNI 28/0 25/0 |



BESA TESTUNG VORHER

BESA 7: Testung Bisphenol A

Eva Krankl führt eine BESA Messung bei Magarete durch, nachdem Bisphenol A in digitalisierter Form in den Messkreis eingebracht wurde.

Ziel:

Welches Ergebnis zeigt die BESA Testung nach Einbringen der toxischen Substanz als digitalisierte Information in den Messkreis? Alle Messpunkte zwischen 50 und 70 Skt (im grünen Bereich) repräsentieren Resonanzen, die auf Ablagerungen der genannten toxischen Substanz in den jeweils untergeordneten Organ-System hinweisen.

BESA Testauswertung P55 – P1 vom 06-02-2020 um 13:40 – 13:45 (5 Minuten)
siehe Seite 29 und 30

Ergebnis:

Das Messergebnis zeigte an folgenden Messpunkten eine Resonanz mit der zuvor getesteten toxischen Substanz:

| | | |
|----------------------|------------|-------------|
| Magen: | links 52/1 | |
| Pankreas/Milz: | links 50/0 | |
| Niere: | links 66/1 | rechts 50/1 |
| Gallenblase: | | rechts 51/0 |
| Gelenksdegeneration: | links 55/1 | |
| Leber: | links 50/1 | |

17 % im grünen Bereich (eine klare Resonanz mit der toxischen Substanz)

82 % im blauen Bereich (keine Resonanz mit der toxischen Substanz)

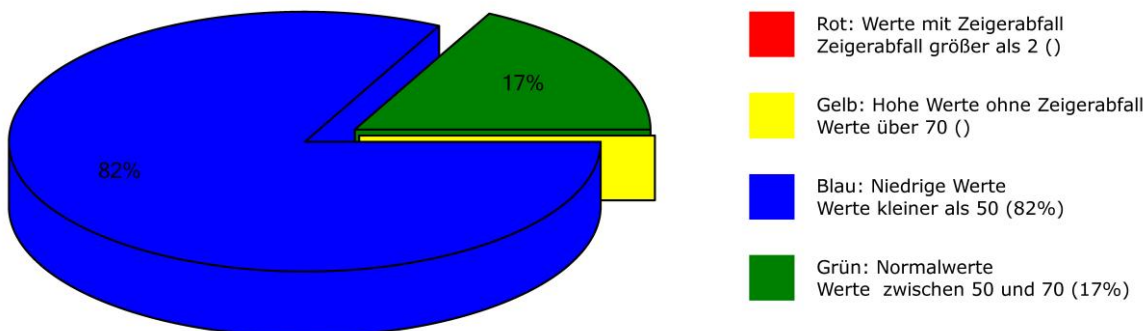
Fazit:

17 % der Messwerte befanden sich im optimalen grünen Bereich. Das betrifft genau jene Messpunkte, die in Resonanz mit der sich im Messkreis befindlichen toxischen Substanz gehen.

Die restlichen Messergebnisse befanden sich im degenerativen blauen Bereich. Das bedeutet, dass bei ihnen (82 %) keine Resonanz mit der sich im Messkreis befindlichen Substanz nachgewiesen werden konnte. Das Ergebnis zeigt nachfolgende BESA Grafik:



Übersichtsdiagramm der BESA-Messungen:



BESA-Basismessung:

+++ : Zeigerabfall > 15 Skt.
 ++ : Zeigerabfall 6-15 Skt.
 + : Zeigerabfall 3-5 Skt.

T: Totale Entzündung (89 Skt.)
 P: Partielle Entzündung (70-89 Skt.)

D: Degeneration (< 50 Skt.) Normalwerte: (50-70 Skt.)

| Element: Lu - Ha - Di - BD | |
|----------------------------------|---|
| 0 10 20 30 40 50 60 70 80 90 100 | Lunge Rechts Links |
| | Lu 1 (11.) Parenchym 39/0 34/0 |
| 0 10 20 30 40 50 60 70 80 90 100 | Haut Rechts Links |
| | Ha 1 (1.) Unterkörper 32/0 42/0 |
| 0 10 20 30 40 50 60 70 80 90 100 | Dickdarm Rechts Links |
| | Di 1 (1.) Colon transv./sigm. 41/0 46/1 |
| 0 10 20 30 40 50 60 70 80 90 100 | Bindegewebsdeg. Rechts Links |
| | BD 1 (1.) Bauch 34/0 48/1 |
| Element: Ma - ND - PM - OD | |
| 0 10 20 30 40 50 60 70 80 90 100 | Magen Rechts Links |
| | Ma 1 (45.) Pylorus/Körper 37/0 52/1 |
| 0 10 20 30 40 50 60 70 80 90 100 | Nervendeg. Rechts Links |
| | ND 1 (1.) Lumb./Sakral. 30/1 49/0 |
| 0 10 20 30 40 50 60 70 80 90 100 | Pankreas-Milz Rechts Links |
| | PM 1 (1.) Eiw./w.Pulpa 44/0 50/0 |
| 0 10 20 30 40 50 60 70 80 90 100 | Organdeg. Rechts Links |
| | OD 1 (1.) Bauchr./Becken 45/1 39/0 |
| Element: Bl - Ly - Ni - AI | |
| 0 10 20 30 40 50 60 70 80 90 100 | Blase Rechts Links |
| | Bl 1 (67.) Körper 37/0 45/0 |



BESA-Basismessung:

+++ : Zeigerabfall > 15 Skt.
 ++ : Zeigerabfall 6-15 Skt.
 + : Zeigerabfall 3-5 Skt.

T: Totale Entzündung (89 Skt.)
 P: Partielle Entzündung (70-89 Skt.)

D: Degeneration (< 50 Skt.) Normalwerte: (50-70 Skt.)

| Element: BI - Ly - Ni - AI | |
|-----------------------------|--|
| | Lymphhe Rechts Links Ly 1 (1.) Tons.Palat. 31/0 49/1 |
| | Niere Rechts Links Ni 1 (1.) Becken 50/1 66/1 |
| | Allergie Rechts Links AI 1 (1.) unt.Körperab. 49/1 33/0 |
| Element: Gbl - GD - Le - fD | |
| | Gallenblase Rechts Links Gbl 1 (44.) Duct.choled./hep. 51/0 47/0 |
| | Gelenkdeg. Rechts Links GD 1 (1.) unt.Extrem. 35/0 55/1 |
| | Leber Rechts Links Le 1 (1.) Zentralvenen 38/0 50/1 |
| | fettige Deg. Rechts Links fD 1 (1.) Bauchraum 39/1 46/0 |
| Element: He - Dü | |
| | Herz Rechts Links He 1 (9.) Pulm.kl./Aortenkl. 43/1 46/1 |
| | Dünndarm Rechts Links Dü 1 (1.) Ileum 38/0 47/2 |
| Element: Kr - 3E | |
| | Kreislauf Rechts Links Kr 1 (9.) SMP Arterien 32/1 49/0 |
| | Endokrinum Rechts Links 3E 1 (1.) Keimdr./NNI 29/0 39/1 |



BESA TESTUNG VORHER

BESA 8: Testung Cortison D4

Eva Krankl führt eine BESA Messung bei Magarete durch, nachdem Cortison als D4 in digitalisierter Form in den Messkreis eingebracht wurde.

Ziel:

Welches Ergebnis zeigt die BESA Testung nach Einbringen der toxischen Substanz als digitalisierte Information in den Messkreis? Alle Messpunkte zwischen 50 und 70 Skt (im grünen Bereich) repräsentieren Resonanzen, die auf Ablagerungen der genannten toxischen Substanz in den jeweils untergeordneten Organ-System hinweisen.

BESA Testauswertung P55 – P1 vom 13-02-2020 um 20:25 – 20:29 (4 Minuten)
siehe Seite 33 und 34

Ergebnis:

Das Messergebnis zeigte an folgenden Messpunkten eine Resonanz mit der zuvor getesteten toxischen Substanz:

| | | |
|----------------------|------------|-------------|
| Lunge: | links 54/1 | |
| Haut: | links 54/1 | rechts 55/0 |
| Dickdarm: | links 56/1 | |
| Bindegewebe: | links 60/2 | rechts 50/0 |
| Niere: | links 66/1 | rechts 50/1 |
| Magen: | links 52/0 | rechts 52/1 |
| Nervendegeneration: | links 53/0 | |
| Pankreas/Milz: | links 58/1 | rechts 52/0 |
| Organdegeneration: | links 57/2 | rechts 59/0 |
| Blase: | links 58/1 | |
| Lymphdegeneration: | links 55/2 | |
| Niere: | links 57/1 | rechts 54/1 |
| Allergie: | links 51/1 | |
| Gallenblase: | links 51/0 | |
| Gelenksdegeneration: | links 56/1 | rechts 51/1 |
| Leber: | | rechts 52/0 |
| Herz: | links 53/0 | rechts 51/0 |
| Dünndarm: | links 52/0 | rechts 59/0 |
| Kreislauf: | links 59/1 | rechts 50/0 |
| Endokrinum: | links 59/1 | rechts 60/0 |



Internationaler Fachverband für BESA | ZVR Nr. 975047937
Hauptstraße 1, A 4861 Kammer-Schörfling am Attersee | Österreich - AUSTRIA
Tel.: +43 – 664 – 73152899 | E-MAIL: info@ifvbesa.at

77 % im grünen Bereich (eine klare Resonanz mit der toxischen Substanz)

22 % im blauen Bereich (keine Resonanz mit der toxischen Substanz)

1 % im gelben Übergangsbereich

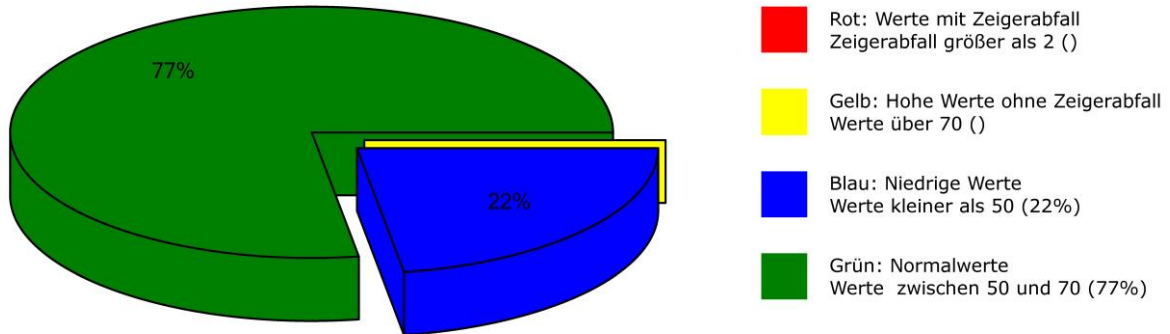
Fazit:

77 % der Messwerte befanden sich im optimalen grünen Bereich. Das betrifft genau jene Messpunkte, die in Resonanz mit der sich im Messkreis befindlichen toxischen Substanz gehen. Das deutet auf eine starke Belastung des Organismus durch diese toxische Substanz hin.

Die restlichen Messergebnisse befanden sich im degenerativen blauen Bereich. Das bedeutet, dass bei ihnen (22 % + 1 %) keine Resonanz mit der sich im Messkreis befindlichen Substanz nachgewiesen werden konnte. Das Ergebnis zeigt nachfolgende BESA Grafik:



Übersichtsdiagramm der BESA-Messungen:



BESA-Basismessung:

+++ : Zeigerabfall > 15 Skt.
 ++ : Zeigerabfall 6-15 Skt.
 + : Zeigerabfall 3-5 Skt.

T: Totale Entzündung (89 Skt.)
 P: Partielle Entzündung (70-89 Skt.)

D: Degeneration (< 50 Skt.) Normalwerte: (50-70 Skt.)

| Element: Lu - Ha - Di - BD | |
|----------------------------------|--|
| 0 10 20 30 40 50 60 70 80 90 100 | Lunge Rechts Links |
| | Lu 1 (1.) Parenchym 44/0 54/1 |
| 0 10 20 30 40 50 60 70 80 90 100 | Haut Rechts Links |
| | Ha 1 (1.) Unterkörper 55/0 54/1 |
| 0 10 20 30 40 50 60 70 80 90 100 | Dickdarm Rechts Links |
| | Di 1 (1.) Colon transv./sigm. 37/0 56/1 |
| 0 10 20 30 40 50 60 70 80 90 100 | Bindegewebsdeg. Rechts Links |
| | BD 1 (1.) Bauch 50/0 60/2 |
| Element: Ma - ND - PM - OD | |
| 0 10 20 30 40 50 60 70 80 90 100 | Magen Rechts Links |
| | Ma 1 (45.) Pylorus/Körper 52/1 52/0 |
| 0 10 20 30 40 50 60 70 80 90 100 | Nervendeg. Rechts Links |
| | ND 1 (1.) Lumb./Sakral. 30/1 53/0 |
| 0 10 20 30 40 50 60 70 80 90 100 | Pankreas-Milz Rechts Links |
| | PM 1 (1.) Eiw./w.Pulpa 52/0 58/1 |
| 0 10 20 30 40 50 60 70 80 90 100 | Organdeg. Rechts Links |
| | OD 1 (1.) Bauchr./Becken 59/0 57/2 |
| Element: Bl - Ly - Ni - AI | |
| 0 10 20 30 40 50 60 70 80 90 100 | Blase Rechts Links |
| | Bl 1 (67.) Körper 49/0 58/1 |



BESA-Basismessung:

+++ : Zeigerabfall > 15 Skt.
 ++ : Zeigerabfall 6-15 Skt.
 + : Zeigerabfall 3-5 Skt.

T: Totale Entzündung (89 Skt.)
 P: Partielle Entzündung (70-89 Skt.)

D: Degeneration (< 50 Skt.) Normalwerte: (50-70 Skt.)

| Element: BI - Ly - Ni - AI | |
|----------------------------------|---|
| 0 10 20 30 40 50 60 70 80 90 100 | Lymphe Rechts Links |
| | Ly 1 (1.) Tons.Palat. 42/1 55/2 |
| 0 10 20 30 40 50 60 70 80 90 100 | Niere Rechts Links |
| | Ni 1 (1.) Becken 54/1 57/1 |
| 0 10 20 30 40 50 60 70 80 90 100 | Allergie Rechts Links |
| | AI 1 (1.) unt.Körperab. 49/1 51/1 |
| Element: Gbl - GD - Le - fD | |
| 0 10 20 30 40 50 60 70 80 90 100 | Gallenblase Rechts Links |
| | Gbl 1 (44.) Duct.choled./hep. 45/1 51/0 |
| 0 10 20 30 40 50 60 70 80 90 100 | Gelenkdeg. Rechts Links |
| | GD 1 (1.) unt.Extrem. 51/1 56/1 |
| 0 10 20 30 40 50 60 70 80 90 100 | Leber Rechts Links |
| | Le 1 (1.) Zentralvenen 53/1 46/1 |
| 0 10 20 30 40 50 60 70 80 90 100 | fettige Deg. Rechts Links |
| | fD 1 (1.) Bauchraum 44/1 52/0 |
| Element: He - Dü | |
| 0 10 20 30 40 50 60 70 80 90 100 | Herz Rechts Links |
| | He 1 (9.) Pulm.kl./Aortenkl. 51/0 53/0 |
| 0 10 20 30 40 50 60 70 80 90 100 | Dünndarm Rechts Links |
| | Dü 1 (1.) Ileum 59/0 52/0 |
| Element: Kr - 3E | |
| 0 10 20 30 40 50 60 70 80 90 100 | Kreislauf Rechts Links |
| | Kr 1 (9.) SMP Arterien 50/0 59/1 |
| 0 10 20 30 40 50 60 70 80 90 100 | Endokrinum Rechts Links |
| | 3E 1 (1.) Keimdr./NNI 60/0 59/1 |



BESA TESTUNG NACHER

BESA 9: BASIC Testung NACH Behandlung durch MERIDIAN ENERGIE LIGHT

Das MERIDIAN-ENERGIE-LIGHT wird angeknipst. Der Proband Magarete richtet den Lichtkegel *direkt in die Mitte der linken Handinnenfläche und setzt ihn ohne Druck auf die Haut auf. Diesem Zustand hält der Proband 15 Minuten lange aufrecht.*

Nach Ablauf der 15 Minuten werden alle bisher getesteten toxischen Substanzen erneut digital in den Messkreis integriert. Anschließend führt Frau Eva Krankl eine weitere BESA Testung am Probanden Magarete durch.

Alle BESA Testungen werden wie immer an den TING Punkten (40 Nagelfalzpunkte an den Fingern und Zehen) vorgenommen.

Der Proband bestrahlt weiterhin, je nach Möglichkeit, mit dem MERIDIAN ENERGIE LIGHT die Handinnenfläche mittig (die Handelektrode muss vom Probanden einmal mit der linken und einmal mit der rechten Hand gehalten werden).

Ziel bzw. Fragestellung:

Kann das bestrahlen der Handinnenflächen mit dem MERIDIAN ENERGIE LIGHT die zuvor toxisch gemessenen Auswirkungen der Substanzen auf die Akupunkturpunkte im Meridiansystem bzw. untergeordnet auf die Organsysteme harmonisieren?

BESA Testauswertung P55 – P1 vom 13-02-2020 um 20:31 – 21:57 (86 Minuten) siehe Seite 36 + 37

Ergebnis:

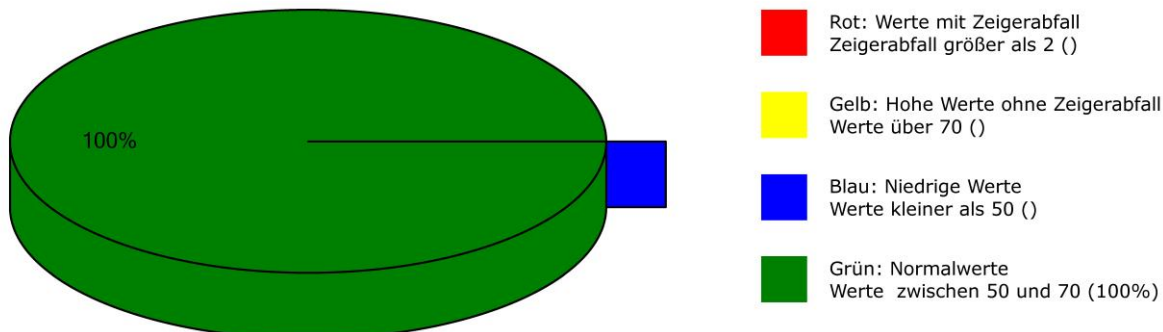
100 % im grünen Bereich

Fazit:

Wie die folgenden BESA Graphiken zeigen, befinden sich ausschließlich alle Messergebnisse im grünen optimalen Bereich. Das bedeutet für diese BESA Messung nun, dass alle toxischen Substanzen, die schon in den vorangegangenen BESA Testungen über BESA nachgewiesen wurden, durch das Bestrahlen mit MERIDIAN ENERGIE LIGHT neutralisiert werden konnten.



Übersichtsdiagramm der BESA-Messungen:



BESA-Basismessung:

+++ : Zeigerabfall > 15 Skt.
 ++ : Zeigerabfall 6-15 Skt.
 + : Zeigerabfall 3-5 Skt.

T: Totale Entzündung (89 Skt.)
 P: Partielle Entzündung (70-89 Skt.)

D: Degeneration (< 50 Skt.) Normalwerte: (50-70 Skt.)

| Element: Lu - Ha - Di - BD | | | | | | | | | | | | | |
|----------------------------|----|----|----|----|----|----|----|----|----|-----|----------------------------------|--------|-------|
| 0 | 10 | 20 | 30 | 40 | 50 | 60 | 70 | 80 | 90 | 100 | | | |
| | | | | | | | | | | | Lunge | Rechts | Links |
| | | | | | | | | | | | Lu 1 (11.) Parenchym | 52/1 | 52/0 |
| | | | | | | | | | | | Haut | Rechts | Links |
| | | | | | | | | | | | Ha 1 (1.) Unterkörper | 56/2 | 57/1 |
| | | | | | | | | | | | Dickdarm | Rechts | Links |
| | | | | | | | | | | | Di 1 (1.) Colon transv./sigm. | 52/1 | 55/0 |
| | | | | | | | | | | | Bindegewebsdeg. | Rechts | Links |
| | | | | | | | | | | | BD 1 (1.) Bauch | 54/1 | 52/0 |
| Element: Ma - ND - PM - OD | | | | | | | | | | | | | |
| | | | | | | | | | | | Magen | Rechts | Links |
| | | | | | | | | | | | Ma 1 (45.) Pylorus/Körper | 54/0 | 56/0 |
| | | | | | | | | | | | Nervendeg. | Rechts | Links |
| | | | | | | | | | | | ND 1 (1.) Lumb./Sakral. | 51/0 | 54/0 |
| | | | | | | | | | | | Pankreas-Milz | Rechts | Links |
| | | | | | | | | | | | PM 1 (1.) Eiw./w.Pulpa | 55/0 | 52/0 |
| | | | | | | | | | | | Organdeg. | Rechts | Links |
| | | | | | | | | | | | OD 1 (1.) Bauchr./Becken | 54/1 | 55/1 |
| Element: Bl - Ly - Ni - Al | | | | | | | | | | | | | |
| | | | | | | | | | | | Blase | Rechts | Links |
| | | | | | | | | | | | Bl 1 (67.) Körper | 54/0 | 53/0 |



BESA-Basismessung:

+++ : Zeigerabfall > 15 Skt.

++ : Zeigerabfall 6-15 Skt.

+ : Zeigerabfall 3-5 Skt.

T: Totale Entzündung (89 Skt.)

P: Partielle Entzündung (70-89 Skt.)

D: Degeneration (< 50 Skt.) Normalwerte: (50-70 Skt.)

| | | | | | | | | | | Element: BI - Ly - Ni - AI | | | |
|---|----|----|----|----|----|----|----|----|----|----------------------------|-----------------|--------|-------|
| 0 | 10 | 20 | 30 | 40 | 50 | 60 | 70 | 80 | 90 | 100 | Lymphhe | Rechts | Links |
| | | | | | | | | | | Ly 1 (1.) Tons.Palat. | 50/0 | 55/1 | |
| 0 | 10 | 20 | 30 | 40 | 50 | 60 | 70 | 80 | 90 | 100 | Niere | Rechts | Links |
| | | | | | | | | | | Ni 1 (1.) Becken | 57/0 | 60/1 | |
| 0 | 10 | 20 | 30 | 40 | 50 | 60 | 70 | 80 | 90 | 100 | Allergie | Rechts | Links |
| | | | | | | | | | | AI 1 (1.) unt.Körperab. | 51/0 | 56/1 | |

| | | | | | | | | | | Element: Gbl - GD - Le - fD | | | |
|---|----|----|----|----|----|----|----|----|----|----------------------------------|---------------------|--------|-------|
| 0 | 10 | 20 | 30 | 40 | 50 | 60 | 70 | 80 | 90 | 100 | Gallenblase | Rechts | Links |
| | | | | | | | | | | Gbl 1 (44.) Duct.choled./hep. | 56/2 | 52/0 | |
| 0 | 10 | 20 | 30 | 40 | 50 | 60 | 70 | 80 | 90 | 100 | Gelenkdeg. | Rechts | Links |
| | | | | | | | | | | GD 1 (1.) unt.Extrem. | 54/1 | 53/0 | |
| 0 | 10 | 20 | 30 | 40 | 50 | 60 | 70 | 80 | 90 | 100 | Leber | Rechts | Links |
| | | | | | | | | | | Le 1 (1.) Zentralvenen | 57/0 | 56/1 | |
| 0 | 10 | 20 | 30 | 40 | 50 | 60 | 70 | 80 | 90 | 100 | fettige Deg. | Rechts | Links |
| | | | | | | | | | | fD 1 (1.) Bauchraum | 50/0 | 54/0 | |

| | | | | | | | | | | Element: He - Dü | | | |
|---|----|----|----|----|----|----|----|----|----|---------------------------------|-----------------|--------|-------|
| 0 | 10 | 20 | 30 | 40 | 50 | 60 | 70 | 80 | 90 | 100 | Herz | Rechts | Links |
| | | | | | | | | | | He 1 (9.) Pulm.kl./Aortenkl. | 53/0 | 52/0 | |
| 0 | 10 | 20 | 30 | 40 | 50 | 60 | 70 | 80 | 90 | 100 | Dünndarm | Rechts | Links |
| | | | | | | | | | | Dü 1 (1.) Ileum | 52/0 | 53/0 | |

| | | | | | | | | | | Element: Kr - 3E | | | |
|---|----|----|----|----|----|----|----|----|----|---------------------------|-------------------|--------|-------|
| 0 | 10 | 20 | 30 | 40 | 50 | 60 | 70 | 80 | 90 | 100 | Kreislauf | Rechts | Links |
| | | | | | | | | | | Kr 1 (9.) SMP Arterien | 52/2 | 53/0 | |
| 0 | 10 | 20 | 30 | 40 | 50 | 60 | 70 | 80 | 90 | 100 | Endokrinum | Rechts | Links |
| | | | | | | | | | | 3E 1 (1.) Keimdr./NNI | 53/1 | 58/2 | |



Internationaler Fachverband für BESA | ZVR Nr. 975047937
Hauptstraße 1, A 4861 Kammer-Schörfling am Attersee | Österreich - AUSTRIA
Tel.: +43 – 664 – 73152899 | E-MAIL: info@ifvbesa.at

Allgemeines zum Forschungsergebnis

Das mit BESA getestete Experiment zeigte innerhalb eines kurzen Zeitraumes von etwas mehr als 15 Minuten, dass das Licht des MERIDIAN ENERGIE LIGHT in der Lage ist, eine nachhaltig vitalisierende Wirkung im Meridiansystem und untergeordnet auf die Organsysteme des Anwenders einzuleiten.

Nach nur 15 Minuten Bestrahlungsdauer mit dem MERIDIAN ENERGIE LIGHT konnten alle durch die toxischen Substanzen ausgelösten bioenergetischen Deregulationen in Regulation gebracht werden.



Autorisierte Zusammenfassung

Die von IFVBESA im Auftrag der Firma Terra Energetic, Herrn Franz Xaver Bruckmayer durchgeführten BESA Testungen zur energetischen und untergeordnet physikalischen Wirksamkeit des Produktes MERIDIAN ENERGIE LIGHT im durchgeführten Experiment hat klar gezeigt, dass es in der Lage ist, eine entsprechende Regulationsdynamik innerhalb der Meridiane mit auch biologisch bedeutsamen Effekten zu erzeugen.

Über die bioenergetische Systemanalyse wurde auf der energetischen Ebene die Auswirkung der Bestrahlung durch das MERIDIAN ENERGIE LIGHT auf den menschlichen Organismus (Stoffwechsel) hinterfragt und systemisch getestet.

Die BESA Testungen „vorher – nachher“ zeigen signifikante Verbesserungen an den getesteten Akupunkturpunkten.

Die Messdaten, sowie deren Kennzahlen untermauern eindrucksvoll, einerseits die Belastungen, die durch die toxischen Substanzen auf das Meridiansystem und untergeordnet auf den menschlichen Organismus entstehen und andererseits, wie nach Anwendung von MERIDIAN ENERGIE LIGHT sich durch die deregulierenden Informationen im Experiment in körperimmanente und biokompatible Informationen für den Menschen verwandeln.

Das zeigt sich besonders klar an den Messwerten zwischen BESA Testungen vorher (Statusmessungen VOR dem Einbringen der toxischen Substanzen) und nachher (NACH Einbringen der toxischen Substanzen in den Messkreis). Alle Messwerte verbesserten sich signifikant und lösten eine beschleunigte Regulationsdynamik aus, die zur Regulation und Neutralisierung der toxischen Informationen führte.

Fazit

Das hier bioenergetisch getestete Produkt MERIDIAN ENERGIE LIGHT hat in diesem wissenschaftlichen Projekt gezeigt, dass es in der Lage ist die Anforderungen des Produzenten und Entwicklers dieser Technologie 100 %-ig zu erfüllen.

Dieses Produkt bzw. die Technology von MERIDIAN ENERGIE LIGHT der Firma Terra Energetic entspricht nach diesem Projekt den Anforderungen des IFVBESA für die Vergabe des BESA Gütesiegels mit 4 Sternen.